

Modalités du 22ème
Championnat départemental
de Caisses à savon,
Push cars et Push Pente
de Seine-Saint-Denis



Le mercredi 9 juin 2010
au Parc départemental de La Courneuve
sur le thème

EN AVANT

LA MUSIQUE

SOMMAIRE

<i>Préambule important</i>	Page 3
<i>Un peu d'histoire...</i>	Page 4
<i>Intérêt pédagogique</i>	Page 5
<i>Particularités du Championnat de Seine-Saint-Denis</i>	Page 6
<i>La Place de l'Enfant</i>	Page 7
<i>Les épreuves du 22ème Championnat</i>	Page 8
<i>Le relais Push-cars</i>	Page 8
<i>Les poussées Push-cars</i>	Page 9
<i>La descente Caisses à savon</i>	Page 13
<i>La descente de Push Pente</i>	Page 15
<i>Conditions de participation</i>	Page 17
<i>Les équipages</i>	Page 8
<i>Les engins</i>	Page 19
<i>L'organisation</i>	Page 21
<i>Les prix</i>	Page 23
<i>Programme de la journée</i>	Page 27
<i>Accompagnement</i>	Page 28

Préambule important

Les Francas 93 sont heureux de vous présenter les modalités du **22ème Championnat** Départemental de Caisses à Savon et de Push.

Vingt années de partenariat avec le Conseil Général qui a permis de faire de cette journée de fête et de rencontres, un événement incontournable sur le département et sur la région Ile de France.

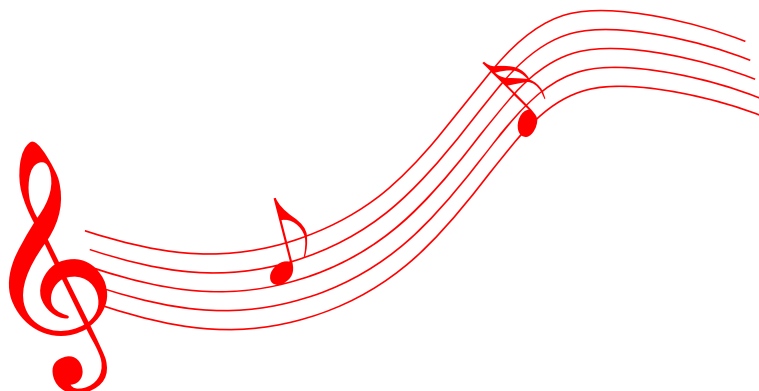
Son succès est certainement lié à la volonté permanente d'améliorer d'année en année ce championnat en regard des bilans effectués avec les participants, militants et partenaires.

Tous les ans, des nouveautés apparaissent donc dans ce document indispensable pour les accompagnateurs de projet. Connaître les modalités d'un tel événement évite les pertes de temps et les mauvaises surprises qu'il faudra gérer ensuite avec les groupes d'enfants et de jeunes. Nous ne pouvons qu'encourager avec insistance les animateurs à prendre connaissance de ces modalités.

Pour ceux qui participent régulièrement au championnat et qui connaissent parfaitement le déroulement de la journée **telle qu'elle s'est passée en 2009**, nous leur proposons cette page qui leur permettra de découvrir rapidement des **nouveautés de la saison 2010**.

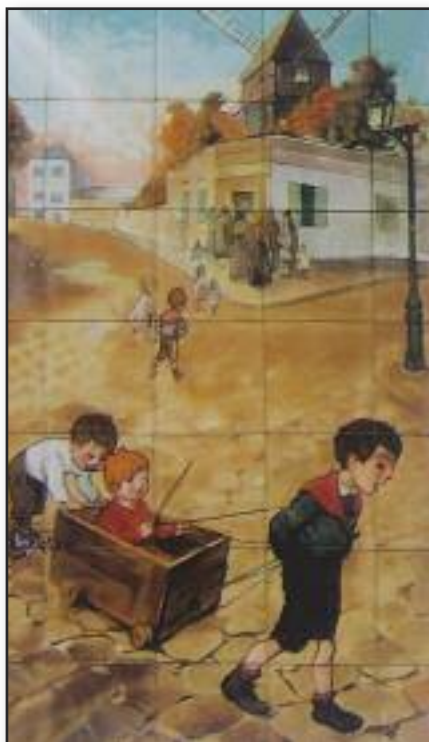
De plus les nouveaux articles **2010** sont inscrits **en rouge et en gras** pour un meilleur repérage.

- **La date du Championnat**
- **Le thème de cette année**
- **Les dates de réunions de pré-organisation et de bilan**



Modalités du 22ème Championnat départemental de Caisses à savon et de Push (Push Cars et Push Pente) de Seine-Saint-Denis 2010

Un peu d'histoire...



La caisse à savon voit le jour en 1934 aux Etats-Unis. C'est à l'origine un engin roulant construit de bric et de broc utilisé à des fins ludiques. En France depuis fort longtemps, les Poulbots parisiens connaissent ce jeu. Ils descendaient les pentes de Montmartre sur des planches montées sur roulements à billes. Il a fallu attendre les années 70 pour que ce jeu, que l'urbanisation effrénée avait rendu impossible, refasse surface sous la forme d'un sport de compétition.

Les Francas créent en 1984 le Comité National des Caisses à Savon. Celui-ci établira un règlement national qui permet, entre autres, de pratiquer des courses de descente en toute sécurité.

C'est en 1988 que les Francas 93 organisent en partenariat avec le Conseil Général de la Seine Saint Denis, le premier Championnat Départemental de Caisses à Savon au Parc de La Courneuve.

Les normes de sécurité évoluent, les techniques aussi. Celles-ci permettent de découvrir chaque année des engins de plus en plus performants et sécurisants mais rendent également l'accès plus complexe pour les enfants et animateurs n'ayant jusqu'alors jamais pratiqué l'activité.

Lors du 12ème Championnat Départemental (en 2000), les Francas de Seine Saint Denis introduisent une nouvelle formule appelée les Push-Cars.

Cette formule permet aux enfants les plus jeunes ou les plus novices de pratiquer une activité semblable à celle de la Caisse à Savon avec moins de contraintes de construction. C'est la formule de sensibilisation à la Caisse à savon. Le Push-car est l'aïeul de la Caisse à Savon

Pour sa 20ème édition de 2008, le Championnat Départemental de Seine Saint Denis a intégré un nouveau véhicule. A mi-chemin entre le push-car et la caisse à savon : le PUSH PENTE.

Celui-ci permet aux constructeurs de push car de faire évoluer leur véhicule afin de lui permettre de descendre de petites pentes.

Intérêt pédagogique

Pour les Francas qui, dès 1984, ont créé le Comité National des Caisses à Savon, c'est la possibilité offerte aux enfants et adolescents de s'affirmer, de s'organiser, de prendre des responsabilités dans le cadre d'un projet collectif.

L'activité Caisses à Savon / Push est une activité scientifique, technique et technologique qui peut être, sur votre territoire, un excellent moyen de créer une dynamique locale (travail partenarial ; exposition ; inauguration ; entraînement ; courses...), des projets transversaux (création de groupes de reporters, de journalistes, de supporters, réseaux d'échange de savoirs et de compétences) et des projets associatifs (ATEC (Association Temporaire d'Enfants Citoyens).

Par le biais de cette aventure, les mineurs vont pouvoir être en contact avec une réalité concrète, découvrir, comprendre, acquérir des savoirs faire techniques, valoriser leurs réalisations et se mesurer à d'autres.

Au-delà de l'aspect de compétition, le Championnat Départemental de Seine Saint Denis est une journée de fête et d'échange qui rassemble les participants et les spectateurs, enfants et adultes. C'est la valorisation des activités de centres de loisirs, des écoles, des collèges, des services jeunesse, des centres sociaux, des clubs ...

L'activité caisses à savon / push est donc un moyen de mettre en oeuvre concrètement les droits de l'enfant et plus particulièrement aux droits de participation des articles 12, 13, 14 et 15 de la Convention Internationale des Droits de l'Enfant.

Les Francas 93 invitent tous les accompagnateurs à monter et à accompagner ce projet en s'appuyant sur les articles ci-dessus mentionnés.

Quelques chiffres du championnat départemental de 2009

111 engins (96 push-cars, 10 push pente et 5 caisses à savon)

Près de 900 membres d'équipage

22 villes participantes

3000 visiteurs

40 personnes mobilisées pour l'organisation

Particularités du Championnat de Seine-Saint-Denis

Le Championnat Départemental de Seine Saint Denis est l'aboutissement de projets émanant de différents types d'acteurs :

- Des enfants et des adolescents qui ont construit une caisse à savon dans le cadre d'une activité de découverte (Formule Loisirs)
- Des enfants et adolescents initiés, issus de club de caisses à savon ou de structures éducatives qui ont pour but la compétition et vise la sélection nationale voir européenne (Formule Compétition)
- Des enfants et adolescents, novices ou confirmés, qui ont construit un push-car ou un push pente.

Quels que soient les engins construits, les constructeurs n'ont pas les mêmes expériences, les mêmes objectifs. Sur ce championnat se côtoient donc des engins réalisés de bric et de broc dans le cadre d'une activité de découverte et d'initiation et des engins de haute performance destinés à pulvériser les records lors du championnat de France de caisses à savon.

Il est important que les enfants (constructeurs et membres d'équipage), soient informés de cette diversité de véhicules.

LE CHAMPIONNAT DEPARTEMENTAL
DE CAISSES A SAVON DE PUSH-CARS ET DE PUSH PENTE AURA LIEU LE

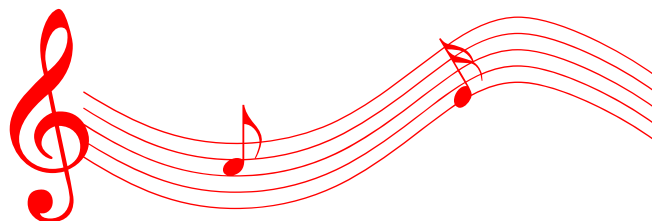
**MERCREDI 9 JUIN
DE 9H00 A 17H00**

AU PARC DEPARTEMENTAL
DE LA COURNEUVE

En partenariat avec
LE CONSEIL GENERAL
DE LA SEINE SAINT DENIS

LE THEME CETTE ANNEE :

En AVANT LA MUSIQUE !



Le Championnat départemental de Seine-Saint-Denis, un prétexte pour développer la Place de l'Enfant

Au-delà de l'aspect de conception, de construction de véhicules et de la participation au championnat, cette rencontre permet à chaque enfant d'avoir sa place dans ce projet collectif. A titre d'exemple, voici quelques pistes intéressantes et non exhaustives à soumettre aux groupes d'enfants :

- **Création d'un groupe de supporters** : Fabrication de costume, d'instruments de musique, de banderoles ; Invention de chants d'encouragement, de chorégraphie ; ...
- **Organisation d'une porte ouverte** : Invitation aux parents, partenaires du projets, élus, ... pour dévoiler l'engin qui va représenter la structure, le quartier ou la ville et pour présenter le projet.
- **Prise en compte de l'espace paddock** : Décoration et aménagement de l'espace paddock pour le rendre beau, fonctionnel et identifiable
- **Réalisation de fiches de présentation « Public »** : Un panneau de présentation est mis à disposition de chaque équipage. Des photos, les étapes de construction, les caractéristiques de l'engin, la présentation de la structure, du projet ... peuvent illustrer ce panneau.
- **Mise en place d'un groupe de journalistes** : Reportage photos, interview dans le but d'éditer un journal ou de présenter le projet ou le championnat aux parents, aux habitants...
- **Réalisation du carnet de bord** : Livret dans lequel sont expliquées la démarche, l'organisation du groupe d'enfants et les différentes étapes du projet. Ce support est indispensable pour les membres du jury et pourra être valorisé par le biais du blog des Francas 93.
- **Création d'une agence d'espionnage** : Sur le championnat, prise de photos de différentes techniques de direction, de freinage, de décoration. Ces éléments seront certainement utiles pour la prochaine construction.
- **Constitution d'un groupe de mécaniciens** : Chargé lors du championnat de réparer les éventuelles pannes ou dégradations des engins de leur écurie.
- **Participation à l'organisation du championnat** : Les enfants qui le souhaitent peuvent faire partie de l'organisation générale de cette rencontre. Ils peuvent être commissaire de course, membre du jury, commissaire d'homologation ou tenir le stand buvette. Des adultes référents les accompagneront dans leurs différentes tâches.

-

N'hésitez pas à nous contacter pour permettre aux enfants d'être acteurs de l'opération.

LES EPREUVES DU 22ème CHAMPIONNAT

Le relais Push-cars

Chaque équipage est constitué de 7 équipiers (1 pilote et 6 pousseurs). Le pilote ne change pas au relais.

L'équipe de pousseurs du départ donne le relais à 2 autres pousseurs qui attendent dans la première zone prévue à cet effet. Ceux-ci vont jusqu'à la seconde zone où de nouveaux pousseurs prennent le relais. Ces derniers vont jusqu'à la ligne d'arrivée.

Chaque course est chronométrée. Le temps retenu sera le meilleur temps obtenu sur les deux ou trois manches.

Les zones de relais sont également les zones de freinage. Les pousseurs doivent veiller à arrêter leur push car à l'intérieur de celle-ci pour permettre le relais en toute sécurité.

La piste est matérialisée par traçage au sol, bottes de paille, cônes... Le pilote doit rester sur la piste sans mordre ni toucher la matérialisation.

Les erreurs de pilotage, le dépassement des zones de relais entraînent, à chaque fois, une pénalité de 5 secondes ajoutée au temps effectué.

Les relais Push-Cars s'effectuent sur deux ou trois manches.

Pour les catégories PCM et PC1 (4 / 7 ans), en plus du temps effectué, un second résultat est pris en compte : la distance effectuée par le push car après la ligne de lâchage. La distance retenue est la plus longue distance parcourue sur les deux ou trois manches. Les deux résultats sont indépendants.

Configuration des pistes de relais Push-cars

Description de la piste de relais des 4 / 7 ans (catégories PCM et PC1) :

Piste d'environ 60 mètres sur 2 couloirs de 3 mètres. Elle est située sur le circulaire, à proximité de l'entrée Tapis Vert, possède des courbes, deux points de relais de 3 mètres de long, une ligne de lâchage matérialisée et une zone de glisse. Voir croquis en page 10

Description de la piste de relais des 8 / 17 ans (catégories PC2 ; PC3 ; PC4 et PC8) :

Piste d'environ 100 mètres sur 3 couloirs de 2 mètres. Elle est située sur le circulaire, à proximité de l'entrée Tapis Vert, possède des courbes, deux points de relais de 3 mètres, une ligne d'arrivée. Voir croquis en page 11

Les poussées Push-cars

Pour les catégories 4 / 7 ans (PCM et PC1), à la fin de la piste de relais est matérialisée la ligne d'arrivée / de lâchage. Les pousseurs doivent donner une grande impulsion juste avant cette ligne pour permettre à l'engin de parcourir la plus longue distance. Voir croquis de la page 10

Pour les autres catégories (PC2 ; PC3 ; PC4 et PC8) la piste de poussée a son propre espace. Deux pousseurs doivent prendre de l'élan puis donner une grande impulsion à l'engin pour lui faire parcourir la plus longue distance.

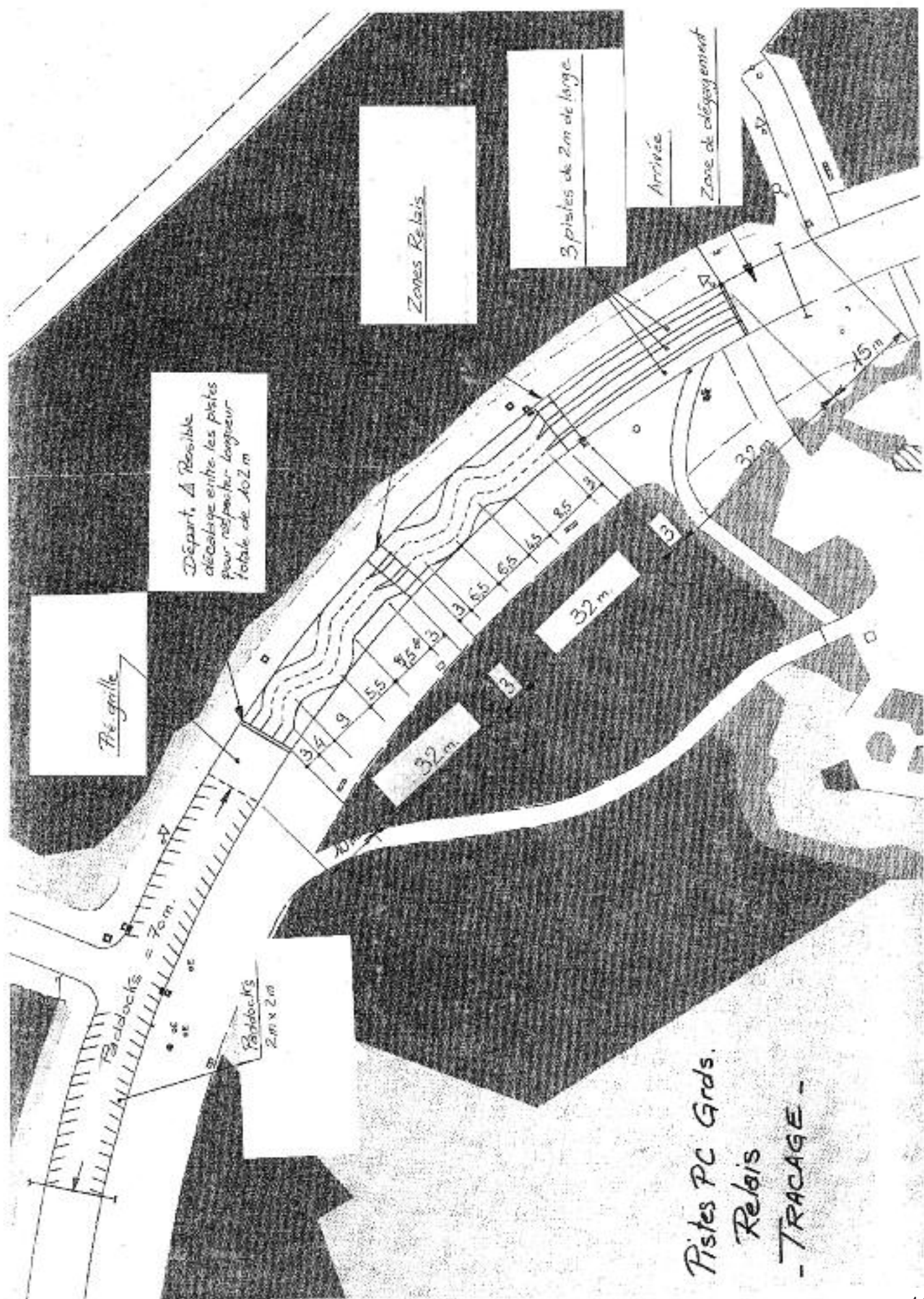
Dans les deux cas, la distance retenue sera la meilleure obtenue sur les trois manches

La ligne de lâchage ne doit pas être franchie par les pousseurs. Dans le cas contraire, une pénalité de 2 mètres sera déduite de la distance parcourue ou la disqualification (sur l'épreuve de poussée) si le dépassement est délibéré.

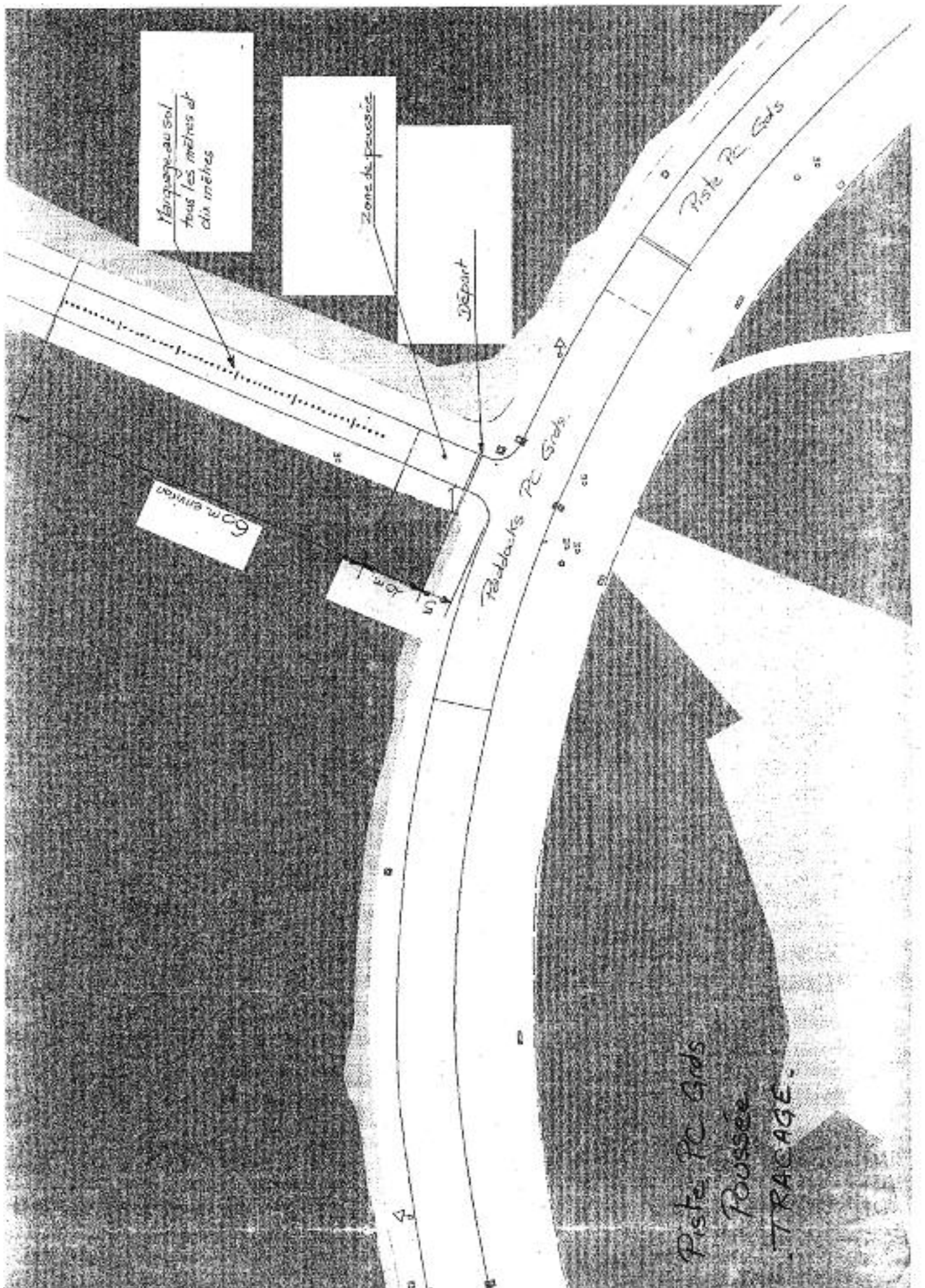
Configuration de la piste de poussée Push-cars pour les 8/17 ans

Piste composée d'une zone de poussée de 10 mètres et d'une zone de glisse d'une soixantaine de mètres en ligne droite. Voir croquis en page 12





Pistes PC Grds.
Relais
- TRACAGE -



La descente Caisses à savon

Les équipages concourent un par un. Au sommet de la piste, est matérialisée une zone de poussée de 7 mètres. Les deux pousseurs doivent élaner la caisse sans dépasser cette zone.

Son dépassement entraîne, la première fois, un faux départ, la seconde fois une pénalité de 5 secondes qui est ajoutée au temps réalisé.

L'équipage (1 pilote et 2 pousseurs) peut changer à chaque manche s'il respecte les règles de catégories d'âge et les règles de sécurité. Tout manquement au règlement peut entraîner des pénalités ou une élimination.

Les courses de descente s'effectuent sur trois manches. **Le temps retenu est la moyenne des deux meilleurs temps.**

Description de la piste de descente Caisses à savon

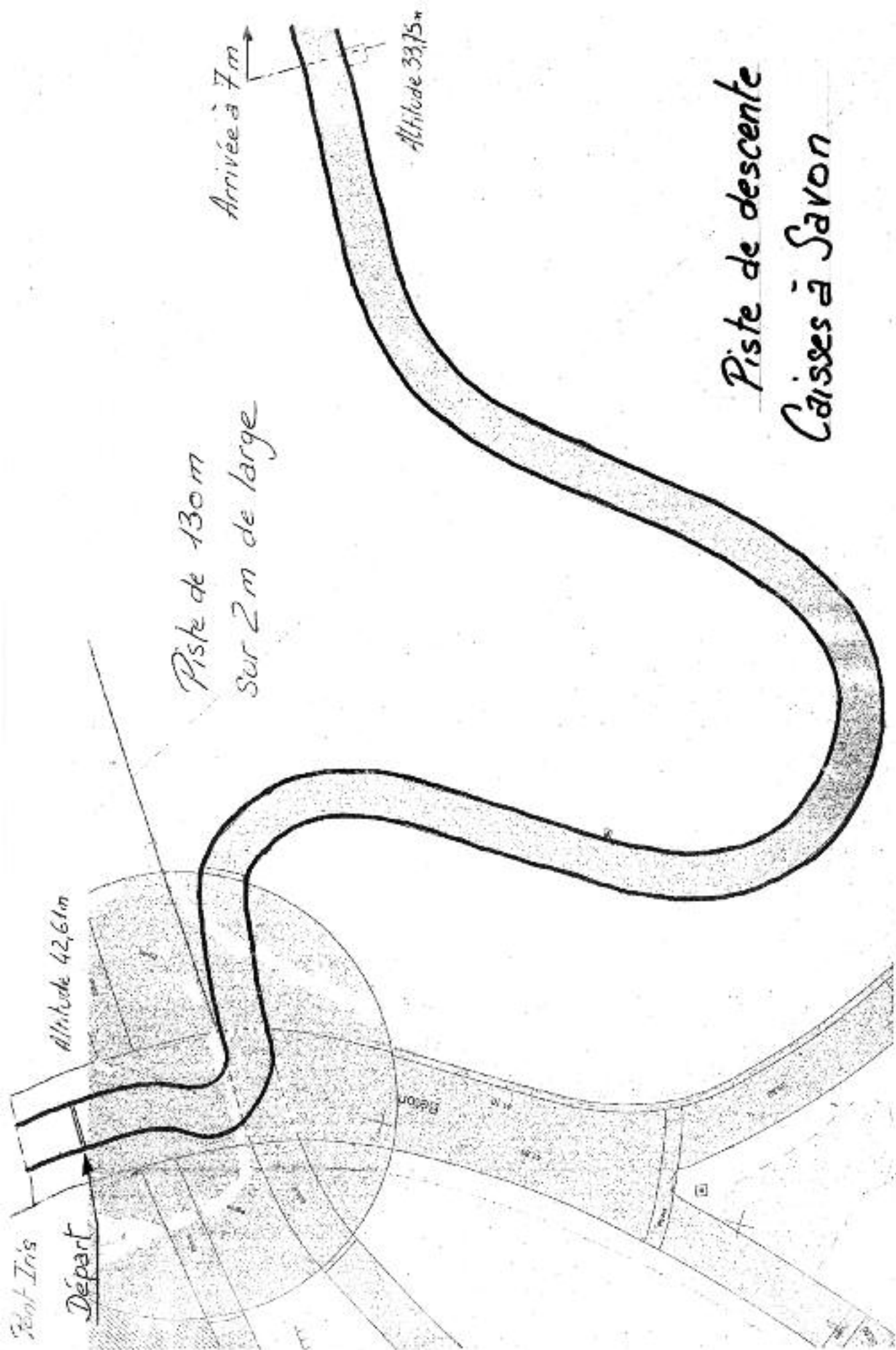
Piste de 130 mètres sur 2 mètres environ sur un seul couloir. 10 mètres de dénivelé avec une courbe et trois virages. Le départ est situé au pont Iris.

Les trente premiers mètres sont situés sur une pente relativement douce avec une courbe à droite et un virage à gauche. Les 100 derniers mètres sont plus rapides avec un virage à droite de 70° puis un second en épingle à cheveux.

Voir croquis en page 14

ATTENTION : Compte-tenu de ce tracé plus rapide et plus technique, l'homologation des Caisses à savon sera plus exigeante concernant les freins et la direction (pas de jeu dans la direction)





La descente de Push Pente

L'épreuve de descente Push Pente consiste à effectuer la plus longue distance à partir de la ligne située en bas de la pente (ligne zéro).

Cette épreuve n'est donc pas chronométrée.

Le pilote et son engin sont propulsés par deux pousseurs dans la zone prévue à cet effet.

Cette zone de poussée ne doit pas être dépassée.

Dans le cas contraire, une pénalité de 2 mètres sera déduite de la distance parcourue ou la disqualification si le dépassement est délibéré.

Le push pente ralenti naturellement grâce à la cote qui suit immédiatement la ligne zéro.

SENSATIONS GARANTIES ET RISQUES TRES LIMITÉS !

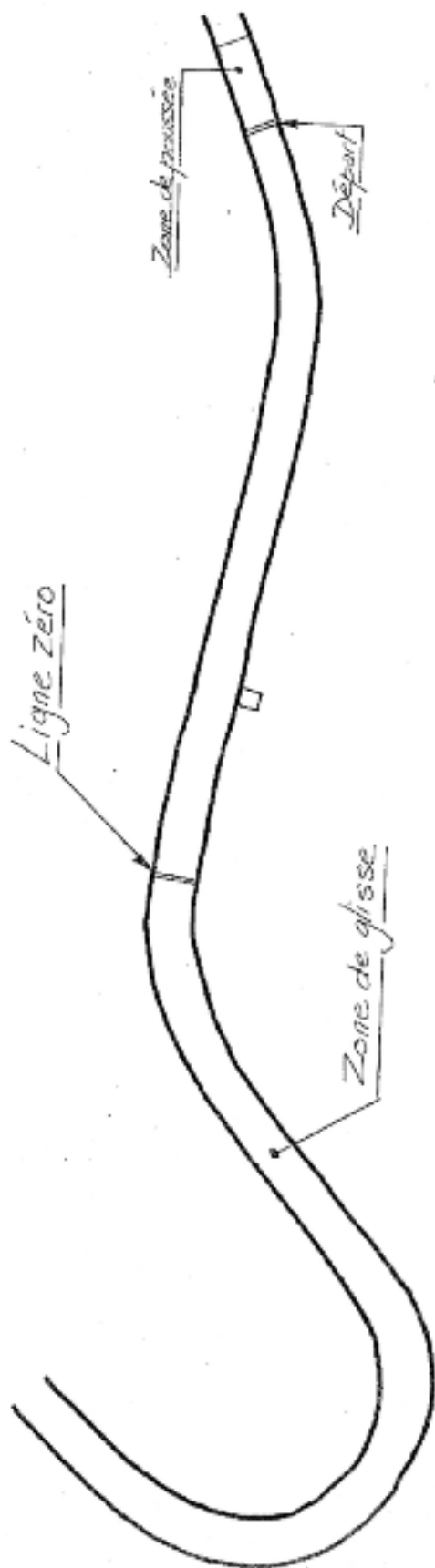
Cette épreuve s'effectue sur trois manches. La distance retenue sera la meilleure des trois manches.

Description de la piste de Push Pente

Une zone de poussée de 10 mètres suivie d'une descente d'un peu moins de 100 mètres sur 1,50 mètre, avec une courbe. En fin de pente, une ligne (ligne zéro) matérialise le début de la zone de glisse. La zone de glisse est en cote ; elle comporte un léger virage à droite.

Voir croquis en page 16





Piste de 100m sur 1,50m

Piste de
Push Pente

Conditions de participation

Chaque manifestation organisée par les Francas est régie sur le principe de la coopération. Le Championnat Départemental de caisses à savon et de push ne fait pas exception. Elle demande à tous les participants de prendre en compte l'aspect coopératif de l'action. Le nombre important d'engins (**111 engins en 2009**), **de participants (Plus de 3000 membres d'équipages et visiteurs en 2009)** et la nouvelle configuration de la piste de descente obligent la présence d'une soixantaine de personnes mises à disposition de l'organisation générale. Cette relation d'aide nous permet d'assurer la sécurité physique et affective des enfants, le confort et le bon déroulement de cette journée de fête.

Obligatoirement, au moins une personne (animateurs, parents, enseignants, jeunes, partenaires...) par structure participante devra être détachée du groupe d'enfants et sera affectée à l'organisation de la journée.

Si aucune coopération n'est effective, une participation de 30 Euros par structure sera demandée.

Les personnes détachées sont conviées à une

REUNION DE PRÉ-ORGANISATION

qui se déroulera le :

JEUDI 3 JUIN

De 14H00 à 16H00

A l'Association Départementale des Francas de Seine-Saint-Denis

38 rue d'Anjou

93000 Bobigny

Celle-ci permettra de présenter l'ensemble des postes à pourvoir ainsi que le rôle et les missions de chacun.

Le jour du Championnat, les animateurs détachés sont attendus à 9H00 au stand accueil.

Si le Championnat Départemental évolue d'année en année, c'est grâce aux retours des participants et organisateurs. Dans l'idée d'améliorer encore les prochaines courses,

une **REUNION BILAN**

est déjà prévue le

JEUDI 17 JUIN de 14 à 16H

A l'A.D. 93

Les équipages

Tous les membres d'un équipage (pilote et pousseurs) doivent faire partie de la même catégorie d'âge. Néanmoins, des dérogations peuvent être envisagées ; dans ce cas, l'équipage sera inscrit dans la catégorie correspondant au plus âgé d'entre eux.

L'équipage peut changer à chaque manche si les règles de catégories d'âge sont respectées

Un équipage peut donc être constitué de :

7 à 21 enfants pour les courses de relais push-cars toutes catégories (7 enfants x 2 ou 3 manches)

3 à 9 enfants pour l'épreuve de poussée push-cars des catégories PC2 ; PC3 ; PC4 et PC8 (3 enfants x 2 ou 3 manches)

3 à 9 enfants pour la course de descente Caisses à savon (3 enfants x 3 manches)

3 à 9 enfants pour la course de Push Pente (3 enfants x 3 manches)

Les participants sont engagés dans l'épreuve par des personnes morales (centres de loisirs, centres sociaux, services municipaux, associations, écoles, club ...)

Si des constructeurs «enfants» souhaitent participer au championnat et qu'ils ne sont inscrits sur aucune structure, ils peuvent contacter directement les Francas 93 pour connaître les modalités d'inscription.



Les engins

Homologation

Tous les véhicules doivent obéir aux normes du Règlement Régional d'Ile de France (disponible aux Francas de Seine-Saint-Denis et sur <http://francasseinesaintdenis.joueb.com>). A la suite d'une vérification des critères techniques et de sécurité, est délivré un certificat d'homologation qui est obligatoire pour participer aux épreuves.

Une caisse à savon peut se voir refuser l'homologation pour l'épreuve de descente et valider pour l'épreuve de push pente.

Un push pente peut être reclassé en tant que push car s'il ne répond pas aux critères de validation.

Les homologations peuvent se faire sur le lieu de construction (sur rendez-vous) ou la veille de la course, sur le Parc Départemental de La Courneuve de 10H à 16H30. Dans ce cas, les véhicules seront parqués sous marabouts et gardés.

ATTENTION, aucune homologation ne sera faite le jour même du Championnat.

Pour pouvoir prétendre à une homologation, les véhicules doivent être entièrement finis

Afin de permettre aux enfants de vérifier si leur véhicule correspond aux critères demandés, des fiches d'homologations sont inclus dans le Règlement Régional d'Ile de France (disponible aux Francas de Seine Sain Denis et sur <http://francasseinesaintdenis.joueb.com>)

Lors de l'homologation, le commissaire effectuera une notation de l'engin dans le cadre du prix de technicité.

Enregistrement des engins

Un véhicule ne peut être engagé que dans une seule catégorie d'âge et une seule formule (pour les caisses) pour la même épreuve. Par contre un engin peut être inscrit sur une catégorie d'âge pour une épreuve et dans une seconde catégorie pour l'autre épreuve.

Par exemple, un push car peut concourir en PC3 pour l'épreuve de relais et en PC4 pour l'épreuve de poussée.

Dans ce cas, 2 numéros seront attribués aux véhicules.

Attention : pour les catégories PCM et PC1 le relais et la poussée sont intégrés dans la même épreuve. Il n'est donc pas possible d'être inscrit sur deux catégories d'âges.

Il peut y avoir plusieurs engins par structure pour permettre un plus grand nombre d'enfants de participer au championnat.

Chaque véhicule se verra remettre un numéro de course correspondant au type d'engin et à la catégorie d'âge. Ce numéro devra être collé sur la caisse ou le push.

Exposition des engins / Valorisation des projets

Les équipages et les visiteurs (enfants et adultes) pourront admirer les Caisses et les Push tout au long de la journée dans les paddocks. Chaque véhicule engagé aura son emplacement attribué.

Le paddock (2m. x 2m.) doit être attractif pour attirer les visiteurs et mettre en valeur les bolides. Un panneau sera mis à disposition de chaque équipage. Nous les invitons à prendre en compte ce support pour présenter leur véhicule, leur projet... (dimension du panneau : 35 cm de large sur 80 cm de haut. Deux faces sont disponibles).

Il est demandé à chaque équipage de constituer un **carnet de bord** qu'il remettra à l'accueil dès son arrivée sur le parc. Ce carnet devra présenter l'ensemble du projet de l'idée à la concrétisation, l'organisation du groupe, la place des enfants dans ce projet. Il pourra être illustré de photos, de dessins et/ou de croquis

Le jury spécial s'appuiera sur la présentation des paddocks et sur ces carnets de bord avant de rencontrer les équipages pour les interviewer.

Ces carnets de bord seront gardés par les Francas afin de pouvoir valoriser les démarches par l'intermédiaire du blog.



L'organisation

Les visiteurs

Le championnat départemental se déroulant dans le Parc Départemental de La Courneuve, son accès est libre et gratuit. Nous invitons les groupes qui viennent voir ou supporter leur équipage à se présenter au stand accueil afin que l'on puisse les enregistrer (important pour nos bilans quantitatifs).

Les équipages

Dès leur arrivée, les équipages doivent s'enregistrer au stand accueil. Il leur sera remis leur(s) numéro(s) de course indispensable(s) pour concourir.

Nous invitons les équipages push cars à se présenter en pré grille relais et pré grille poussée (pour les 8 / 17 ans) dès qu'ils sont prêts (équipés de leurs protections). Ils auront deux ou trois manches à effectuer de chaque épreuve sur la journée. Cette organisation permettra aux enfants d'organiser plus facilement leur journée.

L'équipe d'organiseurs

Constituée de salariés des Francas, de militants, de bénévoles, ou de personnes mises à disposition, cette équipe est répartie sur différents postes.

Les enfants peuvent faire partie de l'organisation de ce Championnat. Ils peuvent intégrer les équipes d'organisation signalées par des *

Le directeur de course :

Il est désigné par les Francas 93 et est responsable du bon déroulement de la journée en général, de l'ensemble des épreuves, du respect du règlement en particulier.

Il est seul juge et peut exclure des véhicules.

Les commissaires d'homologation :

En amont du championnat, les commissaires d'homologation détermine les caisses à savon et les push cars qui obtiennent ou non l'homologation. Durant cette homologation, ils prendront note des engins susceptibles de se voir décerner le prix de technicité.

Les commissaires de courses référents :

Ils sont désignés par le directeur de course et sont responsables de la mise en place, du bon déroulement, de l'application du règlement et du rangement d'une épreuve particulière (descente de caisses à savon et de push pente, relais push cars, poussée push cars «grands»).

Ils sont habilités à prononcer des pénalités et à décerner les prix de descente, de relais et d'originalité.

Les commissaires de course * :

Les commissaires de courses sont répartis sur les différentes épreuves. Après répartition des tâches, ils auront en charge le déroulement de l'épreuve : installation, chronométrage, métrage, animation micro, passage d'information, vérification des critères de sécurité et de l'équipement des équipages, affichage des résultats, sécurité aux abords et sur les pistes, rangement.

Leur interlocuteur privilégié est le commissaire de course référent.

Le jury * :

Présidé par le directeur de course et constitué de différentes personnes et personnalités, il aura pour rôle d'observer les courses, les engins, les équipages et les supporters afin de décerner le prix de malchance, de supporters.

Le jury spécial :

Nommé par le directeur de courses, ce jury devra décerner le Trophée Place de l'Enfant après observation des différents paddocks, **lecture** des carnets de bord et enquêtes auprès des enfants.

Les désaltérants* :

Ils sont chargés de servir des collations aux participants et visiteurs. Ils ont à leur disposition un stand et ont en charge l'installation et le rangement de celui-ci.

L'intendance :

Les personnes de l'intendance ont pour mission d'apporter toute l'aide matérielle à l'organisation générale de ce championnat. Ils sont amenés à venir en relation d'aide pour faciliter les missions de chacun.



Les prix



Prix de la course de descente de caisses à savon

Rappel : Cette épreuve s'effectue sur 3 manches. Le temps retenu est la moyenne des deux meilleurs temps.

Critère d'attribution : La caisse qui a effectué le meilleur temps.

La validation est effectuée par le commissaire de course référent.

Nombre de prix : 1 prix par catégorie et formule

Prix de la descente push pente

Rappel : Cette épreuve s'effectue sur trois manches. La distance retenue sera la meilleure des trois manches.

Critère d'attribution : push pente qui a effectué la plus longue distance.

La validation est effectuée par le commissaire de course référent

Nombre de prix : 1 prix par catégorie



Prix des relais push cars

Rappel : Le temps retenu est le meilleur temps effectué sur les deux ou trois manches.

Critère d'attribution : Le push car qui a effectué le meilleur temps.

La validation est effectuée par le commissaire de course référent.

Nombre de prix : 1 prix par catégorie



Prix de poussée push cars

Rappel : La distance retenue est la plus longue distance parcourue sur les deux ou trois manches.

Critère d'attribution : Le push car qui a effectué la plus longue distance.

La validation est effectuée par le commissaire de course référent.

Nombre de prix : 1 prix par catégorie



Prix de technicité caisses/push

Critères d'attribution :

- Nouvel engin construit durant l'année 2008/2009

A ce critère incontournable viennent s'ajouter les critères suivants :

- Techniques utilisées

- Innovation dans les matériaux utilisés

- Finition des éléments et de leurs assemblages

La validation est effectuée par les commissaires d'homologation après expertises des véhicules

Nombre de prix : 1 prix par type d'engin, toutes catégories confondues.

Prix des supporters

Critères d'attribution : Le groupe de supporters primé est le groupe qui fait preuve de :

- Dynamisme
- Recherche visuelle (maquillage, costumes, chorégraphie, ...) ou sonores (chants, accompagnements musicaux, ...)
- Respect des consignes de sécurité
- Respect des autres concurrents

La validation est effectuée par observation des membres du jury

Nombre de prix : 1 prix toutes catégories et types d'engins (caisses à savon et push)



Prix de malchance

Critère d'attribution : Le prix de malchance est octroyé à l'engin qui, malgré son homologation, a rencontré un incident ne lui permettant pas de concourir à (aux) l'épreuve (s).

Validation effectuée par le jury après enquête auprès des commissaires de piste et observation.

Nombre de prix : 1 prix par type d'engin, toutes catégories confondues.



Prix d'originalité

Critères d'attribution : Le prix d'originalité est décerné aux engins qui, dans leur conception et leur décoration répondent au thème annuel. Cette année : **EN AVANT LA MUSIQUE !**

A ce critère incontournable viennent s'ajouter :

L'originalité

L'esthétisme

Validation effectuée par les commissaires de piste après observation des push et des caisses

Nombre de prix : 1 prix pour la catégorie des 4/7 ans et 1 prix pour la catégorie

8/17 ans pour les push cars ; 1 prix pour les caisses à savon toutes catégories confondues, 1 prix pour les push pente toutes catégories confondues

Trophée Place de l'Enfant

Critères d'attribution : Le trophée «Place de l'Enfant» récompensera l'équipage qui aura réalisé son carnet de bord.

En plus de ce critère incontournable, seront pris en compte :

L'investissement des enfants dans le projet, tant dans la conception, la réalisation que dans l'organisation de l'activité et du championnat.

La valorisation du paddock (décoration, aménagement)

La mise en valeur du véhicule et du projet aux visiteurs (par le biais du panneau de présentation fourni)

Trophée décerné par le jury après enquête auprès des enfants et observation

Nombre de trophée : 1 prix (maximum) par type d'engin, toutes catégories confondues.



Programme de la journée

A partir de 9H : Accueil

9H45 / 12H00 :

- Courses de descente Caisses à Savon et de Push Pente
- Courses de relais push cars
- Epreuves de poussée push cars
- Valorisation des paddocks
- Interview du jury pour le trophée Place de l'Enfant

12H30 / 13H30 : Repas

13H30 / 16H00 :

- Courses de descente push pente et de Caisses à savon (suite)
- Courses de relais push cars (suite)
- Epreuves de poussée push cars (suite)
- Interview du jury et commissaires d'homologation pour les prix de technicités et trophée Place de l'Enfant (suite)

16h / 16H30 :

- Goûter
- Délibération du jury
- Calcul des résultats

16h30 / 17H00 : Remise des récompenses

L'accueil :

Le passage par l'accueil est obligatoire. Il permet l'émargement des participants, l'attribution des certificats d'homologation et des numéros des véhicules.

Repas :

Les repas pique nique sont à prévoir par les participants. Les points d'eau du Parc de La Courneuve sont à disposition.

Exposition des engins :

Les équipages et les visiteurs (enfants et adultes) pourront admirer les Caisses et les Push tout au long de la journée dans les paddocks. Chaque véhicule engagé aura son emplacement attribué, ainsi qu'un panneau sur lequel apparaîtront les caractéristiques de l'engin et des constructeurs.

Conseil : Nous invitons les équipages à prendre en compte cet espace pour le rendre attractif et pour inciter les curieux à s'arrêter, à poser des questions. Il faut utiliser cet espace pour valoriser le projet auprès des visiteurs et participants.

Remise des prix :

La remise des prix est un moment fort que tout participant attend avec impatience et qui clôture cette grande journée. Ainsi, en regard de l'heure de cette remise de prix, **il est indispensable de prévoir avec les services concernés et les familles un retour sur les structures plus tardif.**

Accompagnement

Les animateurs départementaux des Francas 93 se tiennent à votre disposition pour tout renseignement complémentaire et accompagnement. Ils peuvent, par exemple, présenter l'activité et le championnat avec des supports vidéos et photos, répondre aux questions des enfants et accompagnateurs de projets, donner des idées sur des projets transversaux liés avec l'activité caisses et cohérents avec le projet de la structure.

De plus, les Francas de Seine-Saint-Denis mettent à votre disposition une exposition mobile présentant l'activité. Contactez-nous !

Retrouvez l'actualité des Caisses et Push,
Le magazine "Infos Caisses" et des supports techniques
sur le blog des Francas de Seine-Saint-Denis :
<http://francasseinesaintdenis.joueb.com>



Les Francas de Seine-Saint-Denis

38, rue d'Anjou 93000 Bobigny

Tél. : 01 41 60 13 00

Fax : 01 41 60 13 13

francas93projetcitoyen@yahoo.fr

